

Forslag til

Lokalplan

Lokalplan nr. 900.8111 - L11

Vindmølleområde ved Gårestrup



HVAD ER EN LOKALPLAN?

En lokalplan er den eneste plantype, som kommunalbestyrelsen kan anvende til at fastlægge bindende bestemmelser om, hvordan de enkelte arealer i kommunen bliver anvendt og bebygget.

Der skal ifølge planlovens kapitel 5 udarbejdes en lokalplan, inden et større bygge- eller anlægsarbejde bliver udført, eller der foretages væsentlige nedrivninger eller ændringer af en ejendom. Der kan altid udarbejdes lokalplan, når kommunalbestyrelsen skønner, at det er nødvendigt.

I en lokalplan kan kommunalbestyrelsen fastlægge nærmere retningslinjer for, hvordan: et areal bliver anvendt, bygninger, veje og stier bliver placeret og udformet, friarealer bliver placeret og udformet, samt bevaring af bevaringsværdige huse og bymiljøer. Bestemmelserne skal medvirke til, at et område bliver anvendt og udformet under hensyntagen til de eksisterende omgivelser og i overensstemmelse med den øvrige planlægning.

Offentliggørelse

Inden kommunalbestyrelsen vedtager en lokalplan endeligt, bliver der offentliggjort et forslag til lokalplan i mindst 8 uger, sådan at borgerne kan sætte sig ind i forslaget og få mulighed for at kommentere det og komme med ændringsforslag.

Når kommunalbestyrelsen har vurderet de indkomne bemærkninger og ændringsforslag, kan lokalplanen vedtages endeligt, hvorefter den bliver tinglyst og får bindende virkning for grundejere og brugere i området.

Et forslag kan ikke vedtages endeligt, hvis en myndighed efter reglerne i §§ 29 eller 29a har modsat sig dette skriftligt over for kommunalbestyrelsen. Forslaget kan først vedtages, når der er opnået enighed mellem parterne om de nødvendige ændringer.

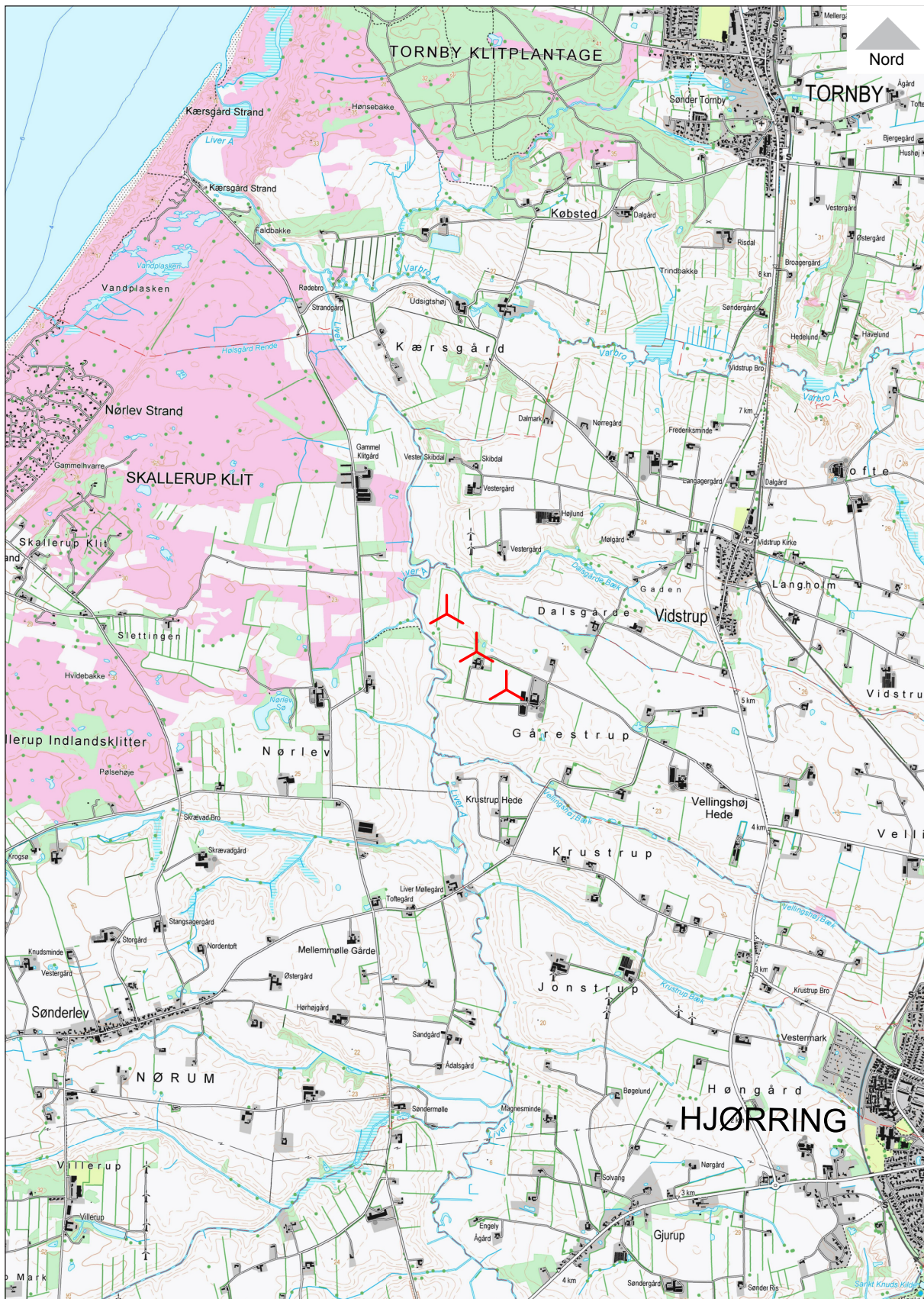
Ændringer af eksisterende forhold, f.eks. om- og nybyggeri eller ændret anvendelse af bestående ejendomme, skal være i overensstemmelse med lokalplanens ideer.

Kommunalbestyrelsen kan meddele dispensation til mindre betydende ændringer i en lokalplan, når det ikke strider mod planens overordnede idé.

Indholdsfortegnelse

Oversigtskort	4
Beskrivelse	5
Bestemmelser	
§ 1 Lokalplanens formål	6
§ 2 Område og zonestatus	6
§ 3 Områdets anvendelse	7
§ 4 Udstykning	7
§ 5 Bebyggelsens omfang og placering	7
§ 6 Bebyggelsens udseende	8
§ 7 Ubebyggede arealer	8
§ 8 Vej, sti og parkering	9
§ 9 Tekniske anlæg	9
§ 10 Miljø	9
§ 11 Grundejerforening	9
§ 12 Betingelser for ibrugtagning af ny bebyggelse	9
§ 13 Lokalplan og byplanvedtægt	10
§ 14 Servitutter	10
§ 15 Lokalplanens retsvirkninger	10
Kortbilag	
Bilag 1 - Matrikelkort	12
Bilag 2 - Lokalplanens kort	13
Redegørelse	
1. Lokalplanens baggrund og formål	14
2. Lokalplanområdet	14
3. Lokalplanens indhold	16
4. Hjørring Kommuneplan 2013	18
5. Lokalplaner	22
6. Natur og landskab	22
7. Kulturarv	24
8. Miljø 26	
9. Tilladelser eller dispensationer	30
10. Servitutter	34
Byrådets behandling	35

Oversigtskort



Målförhold 1:40.000

Beskrivelse

Lokalplanens formål er at give mulighed for opstilling af tre vindmøller ved Gårestrup i et område, der ligger ved Liver Å ca. 1.500 m vest for Vidstrup. De tre vindmøller vil have en effekt på hver 3,2 - 3,3 MW.

Lokalplanområdet ligger i landzone og anvendes i dag til landbrug. Landskabet omkring opstillingsområdet er præget af intensivt landbrugsdyrkning med åbne marker og spredte læhegn samt et stort biogasanlæg. Umiddelbart vest for området løber Liver Å, og længere mod vest ligger klitlandskabet langs Vesterhavskysten.

Lokalplanen fastsætter bestemmelser for opstilling af de tre vindmøller, der skal sikre størst mulig hensyntagen til nabobeboelser, natur, landskab, kulturhistoriske værdier og jordbrugsmæssige interesser samt optimal udnyttelse af vindressourcerne.

Vejadgangen til området vil ske fra øst ad Gårestrupvej. Vejene anlægges med kørefast vejbelægning i 5 meters bredde, og de kan samtidig bruges i forbindelse med markdriften samt til offentlig sti for ridende, cyklende og vandrende.

Lokalplanen fastlægger kun det planmæssige grundlag for opstilling af de tre vindmøller. Området kan uanset denne lokalplan fortsat anvendes til landbrugsformål, og der kan etableres veje, grøfter, dræning m.v som er nødvendige for landbrugsdriften.

Bestemmelser

I henhold til Planloven, lovbek. nr. 587 af 27. maj 2013, fastsættes herved følgende bestemmelser for det i § 2 nævnte område.

§ 1 Lokalplanens formål

Lokalplanens formål er,

- at give mulighed for, at området kan anvendes til vindmølleområde,
- at sikre, at vindmøllerne fremtræder ens og harmoniske i landskabet,
- at sikre, at området udnyttes energimæssigt bedst muligt,
- at sikre, at de tekniske anlæg fjernes, og at området reetableres, når elproduktion på vindmøllerne ophører, og
- at sikre, at der anlægges en offentlig sti, som erstatning for den eksisterende sti, der fjernes i forbindelse med anlæggelse af vindmølleparken.

§ 2 Område og zonestatus

2.1 Lokalplanområdet afgrænses som vist på bilag 1 og omfatter dele af matr.nre. 3a, 7a og 7b Gårestrup By, Skt. Olai samt alle matrikler, som udstykkes efter den 1. februar 2015.

2.2 Området ligger i landzone og skal forblive i landzone.

2.3 Bonusvirkning.
Vedtagelsen af lokalplanen erstatter landzonetilladelse efter planlovens § 35, stk. 1 til:

Opførelse af max. tre vindmøller og nødvendig bebyggelse/tekniske anlæg, udstykning, samt vejanlæg og arbejdsarealer, der etableres i overensstemmelse med lokalplanens bestemmelser.

Ved ophør af el-produktionen på vindmøllerne skal vindmøllerne med dertil hørende anlæg fjernes inden et år fra driftsophør. Fundament skal fjernes i en dybde på min. 1 m. Arealet skal herefter snarest reetableres til landbrugsmæssig drift.

Bestemmelser

Fjernelsen af vindmøller med tilhørende anlæg samt retablering skal ske uden udgifter for det offentlige. Hvis fjernelsen og retableringen ikke er sket inden et år, kan kommunen lade det ske for vindmølleejernes regning.

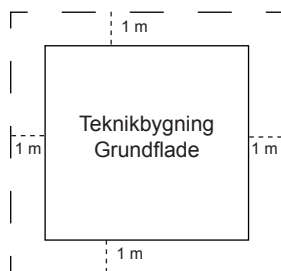
§ 3 Områdets anvendelse

- 3.1 Områdets må anvendes til vindmølleområde, hvor der kan opstilles vindmøller med tilhørende veje- og arbejdsarealer. Der kan opføres teknikbygninger med tilknytning til vindmøllernes drift.
- 3.2 Området jf. bilag 2 må anvendes til offentlig sti.
- 3.3 Arealer indenfor området, der ikke anvendes i forbindelse med vindmøllerne og offentlig sti, må kun anvendes til landbrugsdrift.

§ 4 Udstykning

- 4.1 Der må ske udstykning af den enkelte vindmølle inkl. arbejds-/kranpladser. Udstykningen må ikke omfatte areal, der ikke er nødvendig for opstilling af den pågældende mølle.

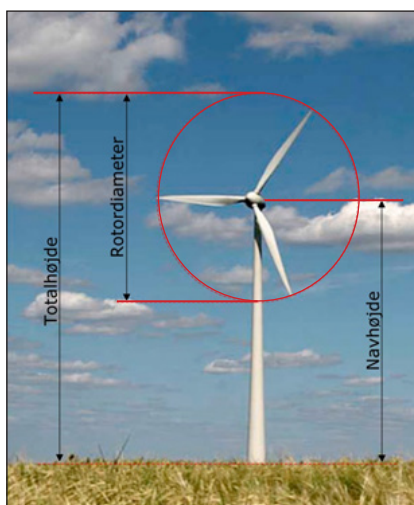
Der må ske udstykning af teknikbygningerne. Udstykningen må have en størrelse på max. bygningens grundflade + 1 m*.



* Udstykningmulighed for teknikbygning.

§ 5 Bebyggelsens omfang og placering

- 5.1 Der må opstilles max. 3 og min. 2 vindmøller med en højde på min. 140 m og max. 150 m (målt fra niveauplan til vingespids i topposition). Vindmøllerne skal have samme højde.
- 5.2 Vindmøllerne skal opstilles på en lige linje med samme afstand mellem vindmøllerne. Afstanden mellem vindmøllerne må være max. 5 x rotordiameteren. Møllerne skal opstilles i princippet som vist på bilag 2.
- 5.3 Vindmøllernes navhøjde skal ligge mellem 80 og 95 m, og forholdet mellem navhøjde og rotordiameter (vingediameter) skal ligge mellem 1:1,10 og 1:1,45. Forholdet skal være ens for alle vindmøllerne.



Bestemmelser

- 5.4 Overkant af vindmøllernes fundamenter må højst være 1,0 m over terræn.
- 5.5 Der må opføres 2 teknikbygninger. Bygningerne må have et samlet areal på max. 40 m² og en højde på max. 3,5 m.

Teknikbygningerne skal placeres i tilknytning til vendeplads/ arbejdsareal ved én af vindmøllerne.

§ 6 Bebyggelsens udseende

- 6.1 Vindmøllerne skal være ens med hensyn til tårn, kabine og vinger.
- 6.2 Tårn, kabine og vinger skal fremtræde i samme lysegrå farve.
- 6.3 Vindmøller må kun opføres med rørtårn og med en rotor med 3 vinger.
- 6.4 Vingerne skal være ensfarvede og med et glanstal på max. 30, målt efter ISO 2813 standard.
- 6.5 Vindmøllerne skal have omdrejningsretning med uret, når de betragtes med vinden i ryggen.
- 6.6 Der må ikke opsættes reklameskilte på eller i forbindelse med vindmølleparken. Dog må vindmølleproducentens logo være synligt på kabinens 2 sider.
- 6.7 Vindmøllerne må afmærkes med lys af hensyn til luftfartstrafikken efter de til enhver tid gældende regler. Anden permanent belysning af møllerne med tilhørende anlæg er ikke tilladt.
- 6.8 Teknikbygninger skal udføres med grå eller sorte facader og sort tag.

§ 7 Ubebyggede arealer

Ingen bestemmelser.

Bestemmelser

§ 8 Vej, sti og parkering

- 8.1 Lokalplanområdet skal vejbetjenes fra Gårestrupvej. Der udlægges arealer til nye adgangsveje til vindmøllerne som vist på bilag 2. Der må kun etableres veje, som er nødvendige for driften af vindmølleparken, eller som skal anvendes til offentlig sti.
- 8.2 Veje skal udlægges i en bredde på 6 m og anlægges med en kørebanebredde på 5 m.
- 8.3 Ved hver vindmølle må der anlægges en permanent arbejds-/kranplads med en principiel placering som vist på bilag 2. Den permanente arbejds-/kranplads må have en størrelse på max. 3.000 m².
- 8.4 Veje og permanente vendepladser/arbejdsarealer skal anlægges med kørefast vejbelægning. De dele af vejene, der også skal fungere som sti, skal anlægges med asfalt.
- 8.5 Den offentlige sti skal anlægges i princippet som vist på bilag 2. Stien skal anlægges med asfalt.
- 8.6 Der må ikke etableres permanent belysning af veje og arbejds-/kranpladser.

§ 9 Tekniske anlæg

- 9.1 Nye ledningsanlæg, herunder kabler til højspændingsnettet, skal fremføres som jordkabler.

§ 10 Miljø

Ingen bestemmelser.

§ 11 Grundejerforening

Ingen bestemmelser.

§ 12 Betingelser for ibrugtagning af ny bebyggelse

- 12.1 Inden vindmøllerne idriftsættes skal den offentlige sti i henhold til § 8.5 være anlagt.

Bestemmelser

§ 13 Lokalplan og byplanvedtægt

Ingen bestemmelser.

§ 14 Servitutter

Ingen bestemmelser.

§ 15 Lokalplanens retsvirkninger

Midlertidige retsvirkninger

I perioden fra lokalplanforslaget offentliggøres og indtil den af byrådet endeligt vedtagne lokalplan er offentligt bekendtgjort, gælder der midlertidige retsvirkninger. Det betyder, at ejendomme, der er omfattet af forslaget, ikke må bebygges eller i øvrigt udnyttes på en måde, der skaber risiko for at foregribe den endelige plans indhold.

Efter udløbet af indsigelsesfristen kan byrådet tillade, at en ejendom, der er omfattet af lokalplanforslaget, bebygges eller udnyttes efter forslaget. Det forudsætter dog, at det aktuelle projekt er i overensstemmelse med kommuneplanen, og at der ikke er tale om at påbegynde et større byggearbejde.

Lokalplanens midlertidige retsvirkninger gælder i højst 1 år fra offentliggørelsen af lokalplanforslaget.

I indsigelsesperioden, som er på mindst 8 uger, er adgangen til at udnytte ejendomme, der er omfattet af forslaget, således meget begrænset. Når indsigelsesperioden er udløbet og byrådet kender eventuelle indsigelser og ændringsforslag, lempes disse midlertidige retsvirkninger.

Lokalplanen blivende retsvirkninger

Når lokalplanen er endeligt vedtaget og offentligt bekendtgjort, må ejendomme, der er omfattet af planen, kun udstykkes, bebygges eller anvendes i overensstemmelse med planen. Den nuværende lovlige anvendelse af ejendomme i lokalplanområdet kan fortsætte som hidtil.

Lokalplanen medfører ikke i sig selv, at anlæg mv., som er indeholdt i planen, skal etableres.

Bestemmelser

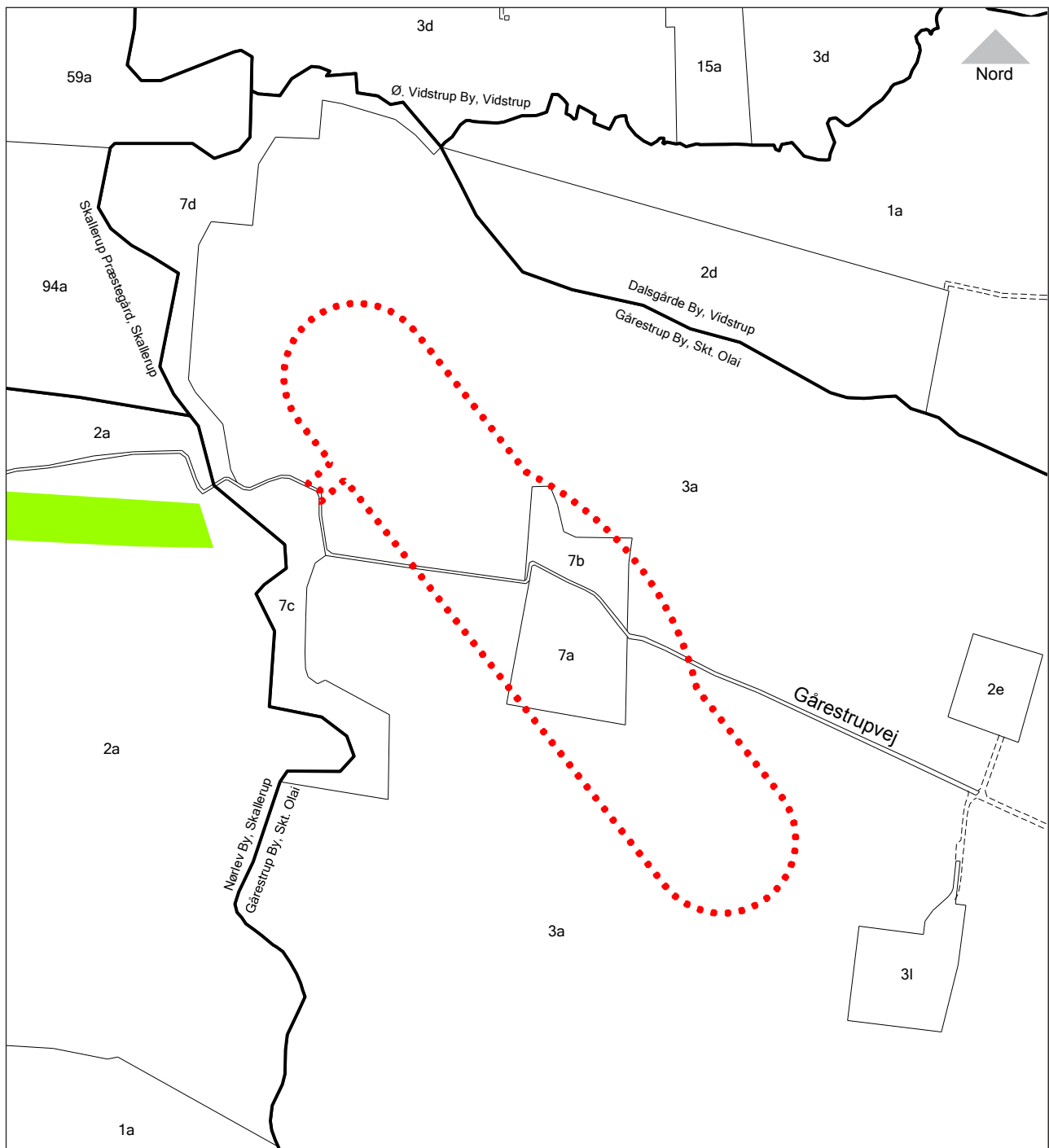
Byrådet kan meddele dispensationer, der ikke er i strid med planens principper. Skønnes en ansøgning om dispensation at berøre naboer, skal der foretages en naboorientering, før dispensationen kan gives.

Nyt byggeri, anlæg og ændret anvendelse, som er i strid med planens principper, kan kun etableres ved udarbejdelse af en ny lokalplan.

Når det er nødvendigt for at virkeliggøre lokalplanen, kan byrådet ekspropriere.

Hvis en ejendom, som er udlagt til offentlige formål, ikke kan bruges på en økonomisk rimelig måde, kan ejeren under visse forudsætninger kræve, at kommunen overtager den.

Hvis lokalplanens bestemmelser om bevaring af bebyggelse medfører, at ejeren ikke kan bruge ejendommen på en økonomisk rimelig måde, kan han under visse omstændigheder kræve, at kommunen overtager den.

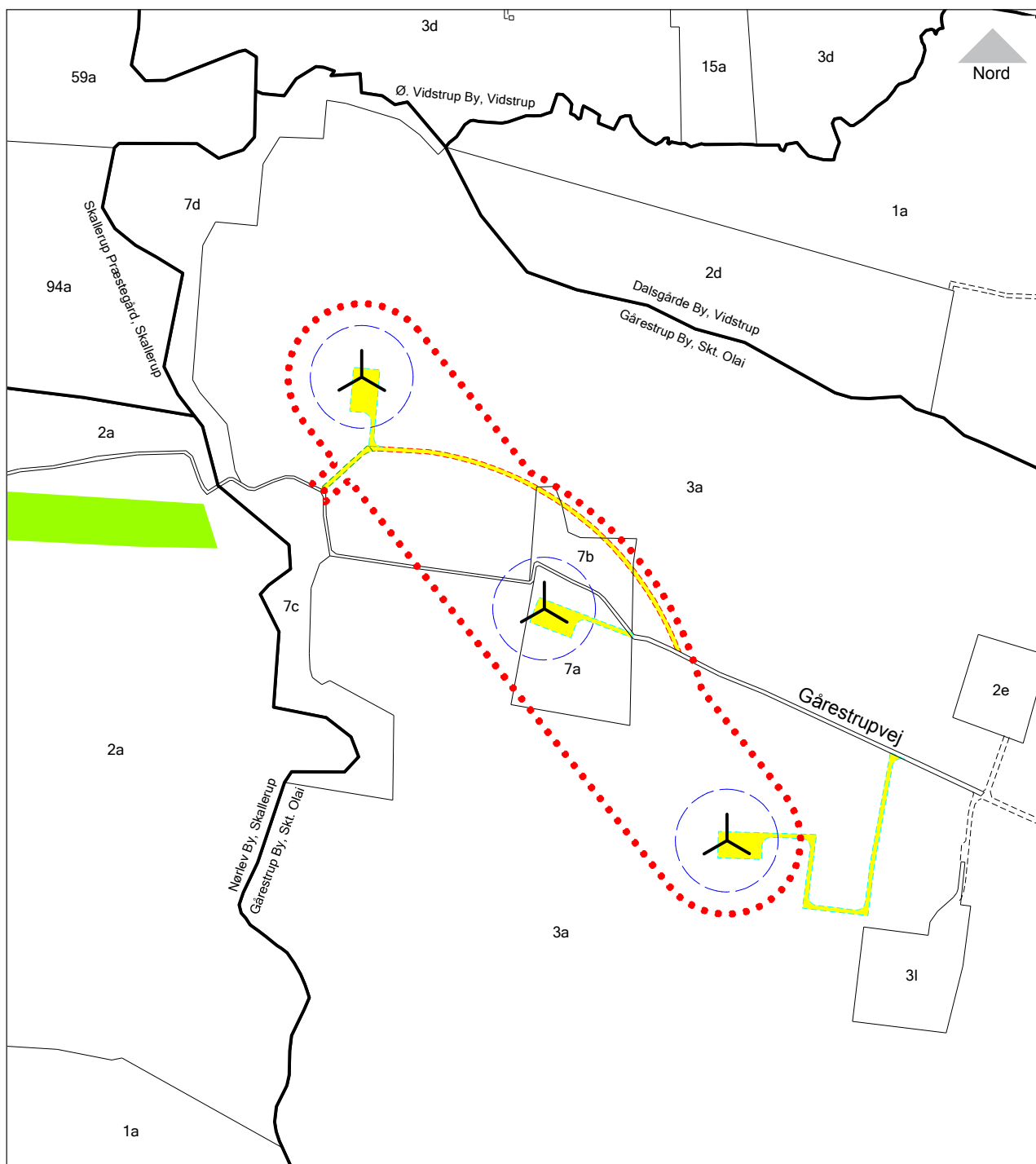


Signaturforklaring:

- Lokalplangrænse
- Ejerlavsgrense
- Matrikelskel
- Fredskov
- Udlagt pr.fl.vej

Bilag 1

Matrikelkort
Målforhold 1:7.000



Signaturforklaring:

- Lokalplangrænse
- Ejerlavsgrense
- Matrikelskel
- Fredskov
- Udlagt pr.fl.vej



Vindmølle med vingeoverslag

———— Møllevej og kranplads

----- Møllevej og sti

----- Kun sti

Bilag 2

Arealanvendelse
Målforhold 1:7.000



Visualisering af vindmøllerne.

1. Lokalplanens baggrund og formål

Lokalplanens formål er at tilvejebringe det planmæssige grundlag for opstilling af tre vindmøller med en totalhøjde på op til 150 m. Anledningen er en konkret projektansøgning om opstilling af vindmøller i et område ved Gårestrup.

Lokalplanen angiver principper for placering af vindmøllerne og indeholder bestemmelser for møllernes størrelse og udseende. Lokalplanen skal sikre, at de vindmøllerne fremtræder ensartede, og at de opstilles under størst mulig hensyntagen til nabobeboelser, natur, landskab, kulturhistoriske værdier og jordbrugsmæssige interesser samt optimal udnyttelse af vindressourcerne.

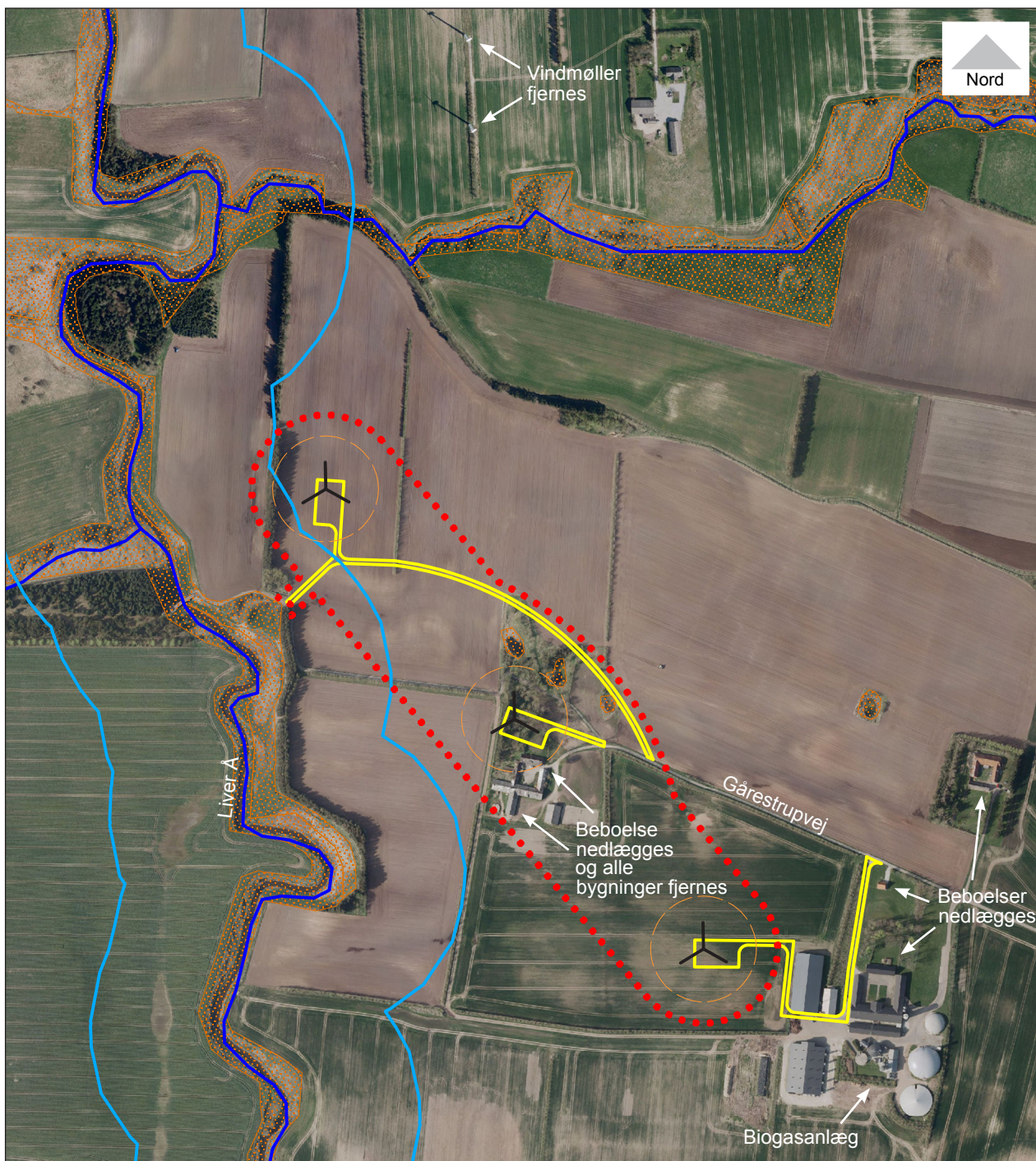
Området er udpeget som et potentielt vindmølleområde i Kommuneplan 2013. Inden for det udpegede område kan der opstilles tre vindmøller med en højde på op til 140 meter. Ved at nedlægge beboelserne på adresserne Gårestrupvej 166, 177, 179 og 215 kan området udvides mod øst, hvilket giver mulighed for opstilling af tre vindmøller med en højde på op til 150 m.

I forbindelse med opstilling af de tre vindmøller vil to eksisterende vindmøller, som er opstillet ca. 400 m nord for Gårestrupområdet, blive nedtaget.

2. Lokalplanområdet

Området ligger ca. 3,5 km nordvest for Hjørring og ca. 1,5 km

Redegørelse



Signaturforklaring:



Lokalplangrænse



Åbeskyttelseslinje



Beskyttet å



§3 naturareal



Vindmølle med
vingeoverslag



Nyt vej-/stiareal

Oversigtskort
Målforhold 1:7.000

Redegørelse

vest for landsbyen Vidstrup. Lokalplanområdet beliggenhed og afgrænsning er vist på nedenstående oversigtskort.

Lokalplanområdet omfatter et areal på ca. 14,2 ha og ligger i landzone. Den nuværende anvendelse er landbrugsformål.

Området gennemskæres af en offentlig sti i forlængelse af Gårestrupvej, som fortsætter henover Liver Å, der løber fra syd mod nord umiddelbart vest for lokalplanområdet. Stien er udpeget som riderute og regional cykelrute, og stien benyttes desuden af vandrere.

Midt i området ligger et bevokset område med nogle små vandhuller, der er beskyttede i henhold til Naturbeskyttelseslovens § 3, og et nedlagt landbrug med drift- og beboelsesbygninger, der alle vil blive nedrevet i forbindelse med projektet. Mod øst ligger et markant biogasanlæg med op til 20-25 meter høje siloer.

Lokalplanområdet er lavtliggende og forholdsvis fladt med små smeltevandsdale, som giver de største terrænforskellev. Landskabet er delvist åbent med spredte levende hegn.

3. Lokalplanens indhold

Formål

Lokalplanen skal sikre, at møllerne fremtræder ensartede, og at de opstilles under størst mulig hensyntagen til nabobeboelser, natur, landskab, kulturhistoriske værdier og jordbrugsmæssige interesser samt optimal udnyttelse af vindressourcerne.

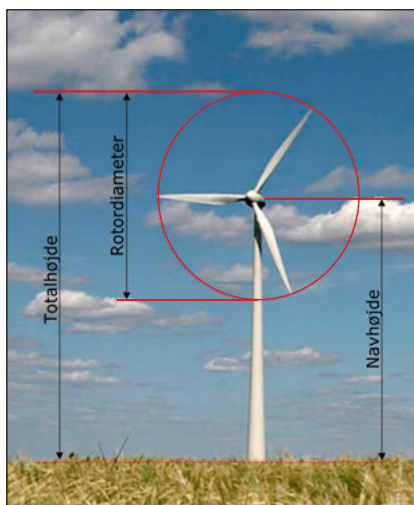
Anvendelse

Lokalplanen giver mulighed for, at der kan opstilles max. tre og min. 2 vindmøller med tilhørende installationer, teknikbygninger, fundament, arbejdsarealer og adgangsveje. Vindmøllernes levetid anslås at være 20-30 år, hvorefter møllerne skal fjernes. Desuden kan området anvendes til offentlig sti for ridende, cyklende og vandrere.

Arealer indenfor lokalplanområdet, der ikke anvendes til vindmøller, arbejdsarealer, tilkørselsveje eller offentlig sti, skal fortsat anvendes til landbrugsdrift.

Bebyggelse

Alle vindmøller skal være af ensartet type og udseende med en totalhøjde mellem 140 meter og 150 meter, målt fra terræn til vingespids i topposition, og en navhøjde på mellem 80 og 95 m.



En vindmølles hoveddimensioner.

Redegørelse

Visualisering af vindmøllerne i fra den sydlige ende af Vidstrup.



Møllerrotorerne skal have 3 vinger og dreje med uret rundt, når møllen betragtes med vinden i ryggen. Forholdet mellem navhøjden og rotordiameteren skal ligge mellem 1:1,10 og 1:1,45.

Vindmøllerne skal opstilles på en ret linje med ensartet indbyrdes afstand mellem de enkelte møller på max. 5 x rotorafstand. Lokalplanens bestemmelser vedr. højde, antal og placering inden for lokalplanområdet skal sikre, at mølleområdet fremstår harmonisk i forhold til det omkringliggende landskab. Der gives endvidere mulighed for opførelse af to teknikbygninger i forbindelse med vindmøllerne.

Trafik

Vejadgang til lokalplanområdet sker fra Gårestrupvej, og inden for lokalplanområdet anlægges der adgangsveje til vindmøllerne. Vejene anlægges med en kørebredde på 5 m.

Ved hver vindmølle vil der blive anlagt ét permanent arbejdsareal/kranplads på ca. 3.000 m², som efter anlægsfasen benyttes i forbindelse med tilsyn og service af vindmøllerne, samt hvis det bliver nødvendigt at foretage større reparation f.eks. nedtagning af vinger.

Veje og det permanente arbejdsareal/kranplads skal befæstes med kørefast vejbelægning.

Den offentlige sti, der går gennem området, omlægges som en del af vindmølleprojektet. Stien vil fra Gårestrupvej følge adgangsvejen til den vestligste mølle, og derefter fortsætte et lille stykke og blive tilsluttet den nuværende sti umiddelbart før broen over Liver Å. Denne del af mølleadgangsvejene, der også skal bruges som offentlig sti, skal anlægges med asfalt.

Redegørelse

Det er en betingelse for ibrugtagning af vindmøllerne, at stien anlægges.

Miljø

Lokalplanen indeholder ikke miljøkrav til vindmøllerne. Vedr. støj er reglerne om grænseværdier for nabobeboelser fastsat i bekendtgørelse nr. 1284 af 15. december 2011 om støj fra vindmøller. Vedr. skyggekast er grænserne fastsat som retningslinje i kommuneplanen. Der er nærmere redegjort for støj og skyggekast fra vindmøllerne i Miljørapporten.

Af de udarbejdede støj- og skyggekastberegninger fremgår det, at gældende love og vejledninger for påvirkning af de nærmeste nabobeboelser overholdes for alle de ansøgte mølletyper.

Bonusvirkning

Lokalplanområdet forbliver i landzone. Lokalplanen indeholder bestemmelser, som erstatter de tilladelser efter planlovens § 35, stk. 1 (landzonetilladelser), som er nødvendige for planens virkeliggørelse.

Det drejer sig om tilladelse til udstykning, ændret anvendelse af arealer, ændret anvendelse af eksisterende bygninger samt opførelse af vindmøller i overensstemmelse med lokalplanens bestemmelser.

Ved ophør af el-produktionen på vindmøllerne skal vindmøllerne med dertil hørende anlæg fjernes inden et år fra driftsophør. Fundament skal fjernes i en dybde på min. 1 m. Arealet skal herefter snarest retableres til landbrugsmæssig drift.

Fjernelsen af vindmøller med tilhørende anlæg samt retablering skal ske uden udgifter for det offentlige. Hvis fjernelsen og retableringen ikke er sket inden et år, kan kommunen lade det ske for vindmølleejernes regning.

4. Hjørring Kommuneplan 2013

En kommuneplan består af:

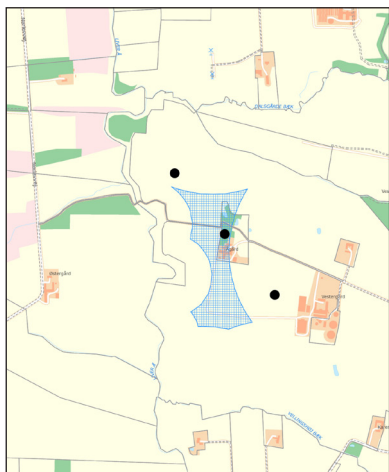
- Overordnede mål og strategier for udviklingen og arealanvendelsen i kommunen.
- Retningslinjer for arealanvendelsen for en række emner.
- Rammer for lokalplanernes indhold for de enkelte dele af kommunen.

En lokalplan skal være i overensstemmelse med kommuneplanen.

Mål og strategier

I kommuneplanen er der opsat følgende mål vedr. vindenergi:

- At medvirke til at opfylde den nationale målsætning for udbygning med vindenergi under hensyntagen til kystområder og områder med særlige naturbeskyttelses- og bevaringsinteresser samt landskabelige og kulturhistoriske værdier.
- At den årlige el-produktion fra vindmøller opstillet i kommunen frem mod 2025 øges fra nuværende ca. 350 TJ til 1.000 TJ (278.000 MWH).
- At give mulighed for vindmølleudbygningen i sammenhæng med løbende sanering af eksisterende vindmøller.
- At koncentrere opstilling af møller til få vindmølleparker med høje, effektive vindmøller.



Kortet viser afgrænsningen af det område, der er udpeget som potentielt vindmølleområde i kommuneplan 2013.

Lokalplanen, som netop giver mulighed for opsætning af vindmøller, er i overensstemmelse med disse målsætninger.

Retningslinjer

Lokalplanområdet berører følgende af kommuneplanens retningslinjer:

Vindmøller

Retningslinje 5.12 Planlægning af vindmølleparker

Kommuneplan 2013 for Hjørring Kommune udlægger et potentielt vindmølleområde ved Gårestrup med mulighed for opstilling af tre vindmøller med en højde på max. 140 m. Da der er tale om et potentielt vindmølleområde, er områdets afgrænsning ikke endeligt fastlagt i kommuneplanen, og der er heller ikke fastsat rammebestemmelser og retningslinjer for områdets konkrete udnyttelse. Nærværende lokalplan kan ikke vedtages med det nuværende indhold af kommuneplanen.

Derfor er kommuneplantillæg nr. 28 udarbejdet, så der er overensstemmelse mellem kommuneplanen og lokalplanen. I kommuneplantillægget fastsættes retningslinjer og rammebestemmelser for området.

Kommuneplantillæg nr. 28 offentliggøres samtidig med lokalplanen.

Retningslinje 5.14 Afstandskrav ved opstilling af vindmøller

I henhold til retningslinjen bør den indbyrdes afstand mellem vindmøller i en vindmøllepark være 3-4 x rotordiameteren og den må ikke overstige 5 x rotordiameteren. Hensigten med retningslinjen er at opnå størst mulig effekt med mindst mulig landskabelig påvirkning stadig.

Redegørelse

Dette kan møllerne i dette område ikke leve op til, da afstanden mellem møllerne forventes at blive minde end 3 x rotordiameterne. Lokalplanen fastlægger dog, at afstanden mellem møllerne max. må være 5 x rotordiameteren. Afvigelsen vurderes ikke at have betydning for de landskabelige forhold eller for produktionen af energi, og det vurderes derfor, at lokalplanen er i overensstemmelse med hensigten med retningslinjen.

Retningslinje 5.15 Udseende og opstillingsmønster i vindmølleparker

I henhold til retningslinjen skal forholdet mellem navhøjde og rotordiameter ligge mellem 1:1,1 og 1:1,35, og vingernes omdrejningsretning skal være med uret (betragtet med vinden i ryggen).

Baggrunden for retningslinjen er, at det størrelsesmæssige forhold mellem vindmøllens tårn og vinger har betydning for, hvor harmonisk vindmøllen opfattes.

Visuelle undersøgelser af proportionerne for 150 m høje møller, peger mod at forholdet mellem tårn og rotordiameter er mest harmonisk omkring 1:1,1 eller 1:1,2. Et forhold under 1:1 forekommer uharmonisk, fordi vingerne synes for små, mens forhold større end 1:1,3 kan få vingerne til at virke overdimensioneret.

Forholdet varierer dog meget, afhængigt af hvordan møllerne er placeret i forhold til omgivelserne og bør derfor vurderes for hvert enkelt projekt i forhold til det omgivende terræn.

I dette projekt ønskes mulighed for at opstille en mølletype, som ikke kan leve op til dette harmoniforhold. Begrundelsen for at vælge en anden mølletype er, at en mølle med en større rotordiameter kan producere væsentligt mere el.

På baggrund af visualiseringer vurderes det forøgede harmoniforhold ikke at ændre væsentligt på det visuelle indtryk af den samlede vindmøllepark.

Den harmoni, der ses af visualiseringerne med en mølle, som lever op til harmoniforholdet, ændres ikke med en mølle, der ikke gør - hverken kort eller lang afstand.

Storskalalandskabet på plateauet af hævet havbund vurderes at kunne "bære" denne mølletype med forøget harmoniforhold. Der ses af visualiseringerne ikke et øget uheldigt samspil med andre landskabselementer.

Redegørelse

Landskabet omkring møllerne er let kuperet, og der er en del bevoksning. Det betyder, at møllerne som oftest for en betragter ikke vil kunne ses i fuld udstrækning, og det vil derfor i en del tilfælde ikke være muligt at vurdere forholdet mellem navhøjden og rotordiameteren.

Det vurderes samlet set, at den visuelle effekt af en forøgelse af forholdet mellem navhøjde og rotordiameter til 1:1,45 for vindmøllerne i Gårestrup er ubetænkelig. Den enkelte vindmølle såvel som den samlede vindmøllepark får ikke en større visuel påvirkning på oplevelsen af landskabet på kort og især på længere afstand (2,5 km og derover), hvor harmoniforholdet vurderes at være uden væsentlig betydning for den samlede oplevelse af vindmøllerne.

Derfor ændres retningslinjen, således at der tilføjes følgende: *På baggrund af en konkret vurdering af de landskabelige forhold ved Gårestrup, kan der opstilles vindmøller med et harmoniforhold mellem 1:1,1 – 1:1,45. Vurderingen skal fremgå af miljørapporten.*

Retningslinje 5.30 Vindmølleparker

Der fastsættes en ny retningslinje 5.30, således at vindmølleområdet ved Gårestrup overgår fra potentielt vindmølleområde til planlagt vindmølleområde i kommuneplanen. Derudover fastlægges støjberegningszone og støjkonsekvenszone omkring vindmølleområdet.

Skovrejsning

Retningslinje 12.2 Områder, hvor skovrejsning er uønsket

Der er udpeget områder, hvor skovrejsning er uønsket. Inden for disse områder må der ikke plantes ny skov. Af hensyn til vindmøllerne er skovrejsning uønsket indenfor en afstand på 500 m til vindmølleområder.

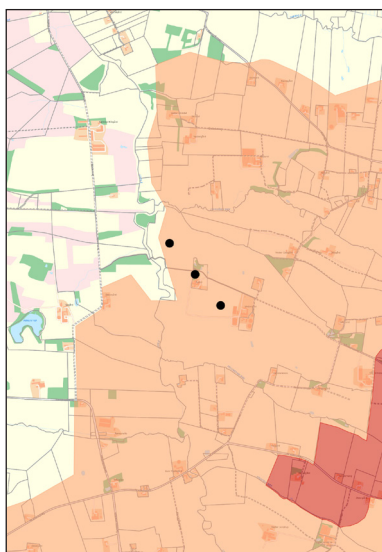
Derfor indsættes nyt afsnit efter 3. afsnit i redegørelsen til retningslinje 12.2:

Der friholdes en zone på 500 m omkring udlagte vindmølleområder med henblik på at hindre, at der i vindmøllernes levetid i forbindelse med ny skov opstår læforhold og turbulens, der nedsætter vindmøllernes høje effektivitet.

Landbrug

Retningslinje 10.3 Værdifulde landbrugsområder

I værdifulde landbrugsområder skal hensynet til jordbrugserhvervene varetages i balance med hensynet til de øvrige "åben land" interesser og byudviklingsinteresser mv.



Ovenstående kort viser kommuneplanens udpegning af værdifuld jordbrugsområde i området omkring vindmøllerne. Vindmøllernes placeringer markeret med sort.

Redegørelse

Lokalplanen vurderes at være forenelig med retningslinjen, da området, hvor vindmøllerne placeres fortsat kan anvendes til landbrugsformål, dog med undtagelse af selve det areal der anvendes i forbindelse med møllerne.

Rammer for lokalplanlægningen

Lokalplanen har ikke tidligere indgået i kommuneplanens rammedel.

Derfor er der udarbejdet et kommuneplantillæg, som udlægger området til vindmølleområde således, at der er den nødvendige overensstemmelse mellem kommuneplanen og lokalplanen.

Kommuneplantillægget omfatter det samme område som lokalplanen. Kommuneplantillæg nr. 28 offentliggøres samtidig med lokalplanen.

5. Lokalplaner

Lokalplanområdet har ikke tidligere været omfattet af en lokalplan.

6. Natur og landskab

Natura 2000-områder

Afstanden fra lokalplanområdet til det nærmeste internationale naturbeskyttelsesområde EF-habitatområde "Kærsgård Strand, Vandplasken og Liver Å" er mere end 2 km. Det konkluderes i miljørapporten, at de nærmeste Natura 2000-områder er beliggende så langt fra projektområdet, at der ikke vil ske en påvirkning af områdernes udpegningsgrundlag i hverken anlægs- eller driftsfasen.

EF-Habitatdirektivets bilag IV arter

Anlægsfasen:

Liver Å er levested for oddere, mens søerne/vandhullerne midt i lokalplanområdet vurderes at have en meget begrænset betydning for oddere. Da anlægsaktiviteterne samtidig hovedsagligt foregår i dagtimerne, vurderes påvirkningen af oddere samlet at være minimal.

Det vurderes, at flagermus ikke påvirkes i anlægsfasen. Der findes ingen træer med hulheder i det læbælte, der fjernes, og der blev ikke påvist flagermus ved den midterste mølle, hvor der bliver fjernet bygninger. I området er der ikke potentielle levesteder for andre arter på habitatdirektivets bilag IV, og der vil derfor ikke ske nogen påvirkning af disse.

Redegørelse

Ved den midterste mølle vurderes det ikke, at en evt. grundvandssænkning påvirker vandstanden i de nærliggende søer/vandhuller, der er potentielle levesteder for padder. Der tages dog forholdsregler i forhold af etableringstidspunkt og evt. tilledning af lænsevand til søerne.

For andre arealer beskyttet af naturbeskyttelseslovens § 3 i området vurderes det, at de ikke vil blive påvirket af projektet. Ved opstilling af vindmøllerne vil der i en kortere periode være forstyrrelser særligt med arbejds trafik. Trafikmængden er dog i sådan en størrelsesorden, at påvirkningen af faunaen vurderes at ville være meget lille.

Samlet set vurderes det, at anlægsfasen ikke vil påvirke områdets økologiske funktionalitet for de forekommende beskyttede bilag IV arter.

Driftsfasen:

I driftsfasen er der risiko for, at fugle og flagermus dør ved kollisioner med møllevingerne. Arter af padder og øvrige arter på habitatdirektivets bilag IV vurderes ikke at blive påvirket i driftsfasen.

Teoretisk vil udskiftningen af møllerne betyde en øget risiko for kollision med fugle, da rotorarealet øges. Der er dog flere ubekendte, da kollisionsrisikoen også afhænger af fugleartens evne til at undvige vindmøllerne, dens flyvehøjde og flyveretningen i forhold til vindmøllernes placering. Alt sammen noget der bestemmer i hvor stor grad, fuglene vil passere vingernes rotationscirkel og dermed have risiko for at blive ramt af vingerne. Det fremherskende træk i området går langs med kysten, dvs. nord eller syd afhængig af årstiden og på langs af møllerækkerne. Der er ingen fugle på udpegningsgrundlaget for de nærliggende Natura2000-områder. Det vurderes således, at opsætningen af møllerne ikke har betydning for forekomsten af fugle.

Der er i forbindelse med projektet lavet en feltregistrering af flagermus i området, og den viste, at området er relativt fattigt på flagermus. Dels ligger undersøgelsesområdet i et randområde i forhold til udbredelsen af flagermusarter i Jylland. Tidligere kortlægning af flagermusbestande i Danmark viser, at almindelige arter som dværgflagermus, sydflagermus og brunflagermus i Vendsyssel især er udbredt i den østlige del, hvor andelen af løvskov er størst. Længere mod nord og vest tynder forekomsterne ud. Ifølge udbredelseskortene i Forvaltningsplan for Flagermus er der kun kendte forekomster af dværgflagermus og vandflagermus i nærheden af undersøgelsesområdet. Disse to arter er også de hyppigst observerede arter i denne undersøgelse – udover disse

Redegørelse

fandtes kun 1-2 individer af trolldflagermus. Dertil kommer, at det undersøgte område er fattigt på typiske jagtområder for flagermus som skov og søer. Alle vandhuller i området er ret små og tilgroede. Det mosaikprægede kulturlandskab, der kan rumme en rig flagermusfauna, er nærmest ikke-eksisterende. Dette gør arealerne mindre egnede for flagermus, da der findes få korridorer samtidig med, at arealerne er vindudsatte.

Fredning

Nærmeste fredede område er Skallerup Indlandsklitter lidt over 1,5 km mod vest, og området berøres derfor ikke af vindmøllerne.

Beskyttet natur

Der må ikke foretages ændringer i tilstanden af søer, vandløb, heder, moser, strandenge, strandsumpe, ferske enge, overdrev mv., som er omfattet af Naturbeskyttelseslovens § 3.

Midt i lokalplanområdet ligger de eneste registrerede naturarealer med tre vandhuller på op til 500 m². Adgangsvejen til den vestlige mølle går tæt forbi et af vandhullerne, og der vil være en anelse vingeoverslag et andet vandhul, men de beskyttede naturarealer berøres ikke direkte af opstillingen af vindmøller med tilhørende veje og arbejdsarealer.

Å-beskyttelseslinje

Liver Å umiddelbart vest for lokalplanområdet er registreret med en å-beskyttelseslinje på 150 meter jf. Naturbeskyttelseslovens § 16. Der må ikke bebygges, beplantes eller foretages terrænændringer indenfor beskyttelseslinjen. En lille del af lokalplanområdet ligger indenfor beskyttelseslinjen, og der vil være vingeoverslag fra den vestligste vindmølle, men møllens tilhørende fundament, adgangsvej og arbejds-/kranplads placeres udenfor beskyttelseslinjen. Dog placeres den offentlige sti, der forlænger møllevejen, indenfor beskyttelseslinjen, hvorfor projektet kræver dispensation fra å-beskyttelseslinjen.

7. Kulturarv

Orientering om museumsloven

Der kan i området være fund af betydning for den arkæologiske kulturarv. Forud for iværksættelsen af jordarbejdet skal Museumslovens § 25-27 iagttages. Disse bestemmelser vedrører arkæologiske forundersøgelser, udgravninger og

Redegørelse

anmeldelse af fund. Loven giver bygherren mulighed for at få en udtalelse om risikoen for fund af arkæologisk betydning, samt besked om de finansieringsmæssige konsekvenser.

Hvis der i forbindelse med jordarbejdet findes spor af fortidsminder f.eks. knogler, flintredskaber, lerkarskår m.m., skal arbejdet standses i det omfang, det vedrører fortidsmindet. Fundet skal straks anmeldes til Vendsyssel Historiske Museum, Museumsgade 3, 9800 Hjørring. Eventuelle spørgsmål herom kan ligeledes rettes til museet.

Kirker

Nærmeste kirke, Vidstrup Kirke, ca. 2 km øst for lokalplanområdet er omfattet af en kirkebyggelinje jf. Naturbeskyttelseslovens § 19. Der må ikke opføres bebyggelse over 8,5 m inden for en afstand af 300 m fra kirken.

Herudover har kommunen forpligtet sig iflg. aftaler med menighedsråd, stiftsøvrighed, fredningsnævn m.fl. til at sikre værdifulde indblik mv. mod såkaldte aftalekirker. Der kan almindeligvis ikke opføres bygninger, tekniske anlæg mv. inden for beskyttelseszonen. Vidstrup Kirke ikke blandt aftalekirkerne, men andre kirker omkring lokalplanområdet er omfattet. I kommuneplanen er der således fastlagt beskyttelseszoner omkring Tornby Kirke og Vennebjerg Kirke, men disse zoner ligger begge tilfælde i en afstand af over 1 km fra lokalplanområdet.

I Miljørapporten er der redegjort for den visuelle påvirkning af Vidstrup, Tornby og Vennebjerg Kirker og øvrige kirker i det omkringliggende landskab.

Beskyttede diger

Der må ikke foretages ændringer i tilstanden af sten- og jorddiger jf. Museumslovens § 29a. Det nærmeste beskyttede dige ligger sydvest for lokalplanområdet i en afstand af ca. 800 meter.

Fortidsminder

Der må ikke foretages ændringer i tilstanden af fortidsminder jf. Museumslovens § 29e. Det nærmeste fredede fortidsminde, der også er omfattet af en beskyttelseslinje på 100 meter jf. Naturbeskyttelseslovens § 18, ligger ca. 3 km øst for lokalplanområdet.

Herudover er der registreret et kulturarvsareal med skjulte fortidsminder umiddelbart syd for lokalplanområdet. Der er her i flere tilfælde fundet mønter fra Jern- og Middelalderen, og disse

Redegørelse

er erklæret som danefæ. Desuden menes der at have været en Jernalderboplads i området. Kulturarvsarealet påvirkes ikke ved opstilling af de tre vindmøller.

8. Miljø

VVM

Opstilling af flere end tre vindmøller eller opstilling af vindmøller højere end 80 meter kræver altid en VVM-redegørelse jf. VVM-bekendtgørelsen. Endvidere er projektet omfattet af lov om miljøvurdering af planer og programmer. Det er derfor en forudsætning for en realisering af det ansøgte projekt, at der udover nærværende lokalplan udarbejdes et forslag til kommuneplantillæg og en miljørapport, der både indeholder VVM-redegørelse og miljøvurdering.

Miljørapporten lægges til grund for den endelige beslutning om områdets egnethed til vindmøllepark. Miljørapporten foreligger som et separat dokument og indeholder bl.a. et ikke-teknisk resumé, hvor rapportens indhold beskrives i almindeligt sprog.

Hjørring Kommune gennemførte en forudgående debatfase for projektet fra den 29. oktober til 26. november 2014. Der blev desuden afholdt en ide- og inspirationsworkshop, hvor naboer til planområdet var inviteret. De indkomne bemærkninger fra debatfasen og workshoppen har indgået i udarbejdelse af Miljørapporten.

Miljørapporten behandler det ansøgte vindmølleprojekt. Der er ansøgt om opstilling af tre forskellige typer af vindmøller:

Siemens SWT113

- Totalhøjde: 149 meter
- Rotordiameter: 113 m
- Navhøjde: 92,5 m
- Effekt: 3,2 MW

Vestas V117

- Totalhøjde: 150 meter
- Rotordiameter: 117 m
- Navhøjde: 91,5 m
- Effekt: 3,3 MW

Vestas V126

- Totalhøjde: 150 meter
- Rotordiameter: 126 m
- Navhøjde: 87 m
- Effekt: 3,3 MW

Redegørelse

Uanset mølletype vil placeringerne af de tre vindmøller være præcis de samme.

Der er udarbejdet VVM-redegørelse for projektet, som sammen med miljøvurderingen indgår i en samlet miljørapport, da der er stort sammenfald mellem kravene til indhold i en VVM-redegørelse og miljøvurderingen. Miljørapporten udgives som et selvstændigt dokument.

Lov om miljøvurdering

Hjørring Kommune har foretaget en screening i henhold til "Lov om miljøvurdering af planer og programmer" og vurderer, at planforslagene (lokalplan og kommuneplantillæg) er omfattet af lovens krav om miljøvurdering.

Kommunen har allerede orienteret Naturstyrelsen og Vendsyssel Museum. Samtidig er en række organisationer og foreninger orienteret om projektet bl.a. Vendsyssel Friluftsråd, Danmarks Naturfredningsforening Hjørring samt Foreningen for By og Land Hjørring (FBL).

Der er truffet aftale om miljørapportens omfang og detaljeringsniveau med disse myndigheder. Endvidere har offentlighedens bemærkninger under foroffentlighedsfasen indvirket på disponeringen og indholdet af den samlede miljørapport.

Ved den endelige vedtagelse af lokalplanen og det tilhørende kommuneplantillæg, skal der udarbejdes en sammenfattende redegørelse.

Drikkevand

Vandressourcerne herunder grundvand administreres ud fra de statslige vandplaner, der trådte i kraft i oktober 2014. Desuden gælder bekendtgørelse nr. 1255 af 26. november 2014 om udpegning af drikkevandsressourcer. Bilag 1 til statslig udmelding til vandplanernes retningslinjer 40 og 41 fra oktober 2012 gælder dog stadig, og det er disse retningslinjer, man skal forholde sig til ved planlægning indenfor områder med drikkevandsinteresser.

Lokalplanområdet ligger indenfor et område, som er udpeget som en del af et større område med drikkevandsinteresser. Der vurderes at være risiko for spild af olie i forbindelse med uheld, men et spild fra møllen på jorden vil grundet elektronisk niveauovervågning og automatisk alarmering straks blive opdaget, så oprensning/afgravning kan iværksættes. Vindmøllerne er desuden konstrueret således, at et evt. oliespild vil blive ledt ned i tårnet og opsamlet i bunden af tårnet. Dette gælder dog ikke ved lækage af hydraulikolie fra møllernes vinger.

Redegørelse

Nærmeste vandindvindingsboring ligger ca. 150 meter øst for østligste mølle på Gårestrupvej 179. Opstilling af vindmøllerne vil ikke påvirke eksisterende vandboringer.

Det vurderes samlet set, at anlægget ikke vil påvirke grundvandet. Beskyttelsen af området opnås ved den til enhver tid gældende lovgivning om miljøbeskyttelse.

Jordforurening

Der er ikke registreret jordforurening indenfor lokalplanområdet.

Hvis der under bygge-, anlægs- og jordarbejde træffes forurening, skal arbejdet standses, og Hjørring Kommune - Teknik- & Miljøområdet skal underrettes. Der skal foretages en vurdering af forureningen i forhold til grundvand og arealanvendelse m.m. Er en umiddelbar indsats overfor forureningen påkrævet, vurderer Hjørring Kommune, om der skal fastsættes vilkår for det videre arbejde. Regionsrådet vurderer herefter, om den fundne forurening skal kortlægges efter reglerne i jordforureningsloven.

Støj

Støjbelastningen fra vindmøller reguleres af bekendtgørelse nr. 1284 af 15. december 2011 om støj fra vindmøller. Støjgrænserne vedrører både "normal" støj og lavfrekvent støj.

Ifølge bekendtgørelsen må støjbelastningen fra vindmøller ikke overstige 42 dB(A) ved en vindhastighed på 6 m/s og 44 dB(A) ved en vindhastighed på 8 m/s ved udendørs opholdsarealer højst 15 m fra nabobeboelse i det åbne land. I områder, som er udlagt til eller anvendes til støjfølsom arealanvendelse, må støjbelastningen fra vindmøller ikke overstige 37 dB(A) ved en vindhastighed på 6 m/s og 39 dB(A) ved en vindhastighed på 8 m/s.

Den samlede lavfrekvente støj må indendørs i beboelse i det åbne land og i områder udlagt til støjfølsomt område ikke overstige 20 dB ved en vindhastighed på 6 m/s og 8 m/s.

Der er udført beregninger i det hertil godkendte program Wind-Pro for de forskellige ansøgte mølletyper. Andre vindmøller i nærheden af Gårestrup er medtaget, så beregningerne viser den samlede støjpåvirkning. De to vindmøller nord for Gårestrup, der nedtages, inden de tre nye vindmøller ved Gårestrup idriftsættes er ikke medtaget i beregningerne. Hvis de ikke blev nedtaget, ville støjgrænserne ikke kunne overholdes.

I Miljørapporten er der nærmere redegjort for beregningerne af støjpåvirkningen, hvoraf det fremgår, at alle de gældende støjgrænser kan overholdes for alle nabobeboelser.

Redegørelse

Inden møllerne opstilles, skal bygherren anmelde vindmøllerne til Hjørring Kommune. Ved anmeldelsen skal det påvises, at støjgrænserne kan overholdes for mølletype, der vælges. Hjørring Kommune kan forlange en efterfølgende støjmåling for at sikre, at grænseværdierne ikke bliver overskredet.

I kommuneplantillægget for området udlægges støjkonsekvenszoner, der skal sikre, at der ikke etableres ny beboelse i det åbne land eller støjfølsom anvendelse, hvor støjgrænserne vil blive overskredet, og dermed true vindmøllernes drift.

Skyggekast

Miljøministeriet anbefaler i vejledningen til Vindmøllebekendtgørelsen, at ingen naboer udsættes for skyggekast i mere end 10 timer årligt beregnet som reel tid. Denne anbefaling indgår i kommuneplanens generelle retningslinjer for vindmøller.

I Miljørapporten er der redegjort for de udarbejdede beregninger af skyggekastet ved nabobeboelserne for de forskellige mølletyper. Flere nabobeboelser bliver påført mere end 10 timers skyggekast pr. år. Det forudsættes derfor, at vindmøllerne forsynes med teknik og software til håndtering af skyggestop. Herved stoppes én eller flere af vindmøllerne på bestemte tidspunkter, så det sikres, at ingen nabobeboelser udsættes for skyggekast i mere end 10 timer pr. år. Dermed overholdes anbefalingen for skyggekast ved samtlige nabobeboelser.

Reflekser

For at begrænse gener med reflekser fra vindmøllerne stilles der krav om, at møllevingerne udføres med et glanstal på max. 30 målt efter ISO 2813 standard.

Afstand til nabobeboelser

Ifølge bekendtgørelsen skal vindmøller opstilles med en afstand til nærmeste nabobeboelse på mindst 4 gange vindmøllens totalhøjde.

Ved en totalhøjde på op til 150 m svarer dette til et afstandskrav på 600 meter. I Miljørapporten er der redegjort for, at afstandskravet vil kunne overholdes i forhold til samtlige nabobeboelser, idet det forudsættes at beboelserne ved Gårestrupvej 166, 177, 179 og 215 nedlægges. De pågældende bygninger kan eventuelt overgå til anden ikke støjfølsom anvendelse, og der er således ikke krav om nedrivning.

Samspil med andre vindmøller

I henhold til bekendtgørelsen er det i Miljørapporten vurderet, at samspillet med eksisterende vindmøller indenfor 28 gange totalhøjden, hvilket svarer til 4,2 km, anses for ubetænkeligt.

Redegørelse

9. Tilladelser eller dispensationer

Hjørring Kommunes tilladelser efter anden lovgivning

Nedenfor redegøres for de tilladelser og dispensationer fra diverse love som lokalplanens gennemførelse er afhængig af. Opmærksomheden henledes på, at eventuelle tilladelser/dispensationer kan påklages.

Naturbeskyttelsesloven

Liver Å er registreret med en å-beskyttelseslinje på 150 meter jf. Naturbeskyttelseslovens § 16. Den offentlige sti, der omlægges, vil delvist blive anlagt indenfor å-beskyttelseslinjen. Der må ikke foretages ændringer indenfor å-beskyttelseslinjen uden, at Hjørring Kommune giver dispensation hertil. Alternativt kan Hjørring Kommune vælge at ophæve å-beskyttelseslinjen, hvor den berøres.

Bekendtgørelse om støj fra vindmøller

Inden etablering af nye vindmøller skal der indgives anmeldelse herom til kommunen med dokumentation for, at vindmøllerne kan overholde støjgrænserne i Bekendtgørelse om støj fra vindmøller.

VVM-bekendtgørelsen

Opførelse af et anlæg, der er omfattet af VVM-bekendtgørelsen, må ikke påbegyndes, før den kompetente myndighed (Hjørring Kommune) skriftligt har meddelt VVM-tilladelse til at påbegynde anlægget. Tilladelsen gives på baggrund af anlæggets virkning på miljøet (VVM-redegørelsen, der indgår i miljørapporten). Hjørring Kommune har mulighed for at fastsætte vilkår i VVM-tilladelsen for projektet.

Lov om offentlige veje

Nye adgange for kørende, vejtilslutninger, ændret anvendelse af eksisterende overkørsler m.v. kræver tilladelse fra Hjørring Kommune som vejmyndighed i henhold til vejlovgivningen.

Byggeloven

Der skal til kommunen ske anmeldelse af opførelse af de tre nye og nedtagning af de to eksisterende vindmøller i henhold til byggeloven.

Vandforsyningsloven

Der skal til kommunen ske ansøgning om tilladelse til midlertidig grundvandssænkning og udledning til vandløb, jf. lovens § 26. Tilladelse til bortledning er dog ikke nødvendig, når bortledningen må antages at blive af højst to års varighed, og når bortled-

Redegørelse

ningen hvert af disse år må antages højst at omfatte 100.000 m³ grundvand. Kommunen kan fastsætte vilkår for arbejdet.

Bekendtgørelse om udførelse og sløjfning af borer og brønde på land

Uanset om den midlertidige grundvandssænkning kræver tilladelse efter Vandforsyningsloven, skal der ske anmeldelse til kommunen vedr. borer til midlertidig grundvandssænkning jf. Bekendtgørelse om udførelse og sløjfning af borer og brønde på land. Herefter kan arbejdet min. 14 dage senere påbegyndes, medmindre kommunen inden da har gjort indsigelse imod det.

Bek. om miljøregulering af visse aktiviteter

Midlertidige bygge- og anlægsarbejder skal anmeldes til Kommunen efter bekendtgørelse om visse aktiviteter. Kommunen kan fastsætte vilkår for arbejdet.

Tilladelser fra andre myndigheder

NaturErhvervstyrelsen

Arealerne, hvor vindmøllerne opstilles, er omfattet af landbrugspligt. Opstillingen af vindmøller vil ikke være til hindre for fortsat landbrugsmæssig drift af arealerne inden for lokalplanområdet.

Jævnfør vejledningen om reglerne i lov om landbrugsejendomme kræves NaturErhvervstyrelsens tilladelse til brugs- eller lejeaftaler om opstilling af vindmøller på en landbrugsejendom, hvis vindmøllernes grundareal er på over 25 m², eller aftalen gælder for et længere tidsrum end 30 år.

Trafikstyrelsen

Vindmøller med en højde på 100 m eller mere over terræn skal anmeldes til Trafikstyrelsen, før opførelsen påbegyndes, jf. Lov om luftfart, § 67a.

Trafikstyrelsen har oplyst, at der vil blive stillet krav om afmærkning af vindmøllerne. Hver mølle skal markeres med lavintensivt, fast, rødt lys, som skal opfylde specifikationerne til low-intensity Type A anført i bilag 1 til 'Bestemmelser om Civil Luftfart', BL-3-10'. Lysmarkeringen skal være aktiveret hele døgnet. Den skal placeres øverst på generatorhuset (nacellen), og lyset skal altid, uanset møllevingernes placering, være synlig 360 grader i et vandret plan. Dette kan kun opnås ved opsætning af to lamper på hver mølle.

Redegørelse

Lyset skal have en effektiv intensitet på mindst 10 candela, hvilket svarer til en 8,5 W glødepære. For at sikre at lyskilden altid kan opfylde minimumskravet, vil der i praksis blive monteret en lyskilde på 10-30 candela.

Øvrige krav i medfør af anden lovgivning mv.

Bekendtgørelsen for planlægning af vindmøller

Bekendtgørelse nr. 1590 om planlægning for og tilladelse til opstilling af vindmøller af 10. december 2014 fastsætter bl.a., at der i kommuneplanens retningslinjer for arealanvendelsen kan udpeges områder til opstilling af vindmøller med en totalhøjde på op til 150 meter.

Vindmøller må ikke opstilles nærmere nabobeboelse end 4 gange møllens totalhøjde, og ved planlægning for vindmøller nærmere end 28 gange totalhøjden fra eksisterende eller planlagte vindmøller skal redegørelsen for planforslaget belyse anlæggenes påvirkning af landskabet. Desuden fastsætter bekendtgørelsen, at vindmøller skal opstilles i et i forhold til landskabet let opfattet geometrisk mønster, og at der i en lokalplan for et vindmølleområde skal fastsættes bestemmelser om møllernes præcise placering, antal, mindste og største totalhøjde samt udformning.

I vejledningen til bekendtgørelsen anbefales det bl.a., at det ved planlægning for vindmøller sikres, at nabobeboelser ikke påføres skyggekast i mere end 10 timer om året beregnet som reel skyggetid.

Vejledningen angiver desuden, at der ved planlægning for vindmøller nærmere end 28 gange møllens højde fra særlige kulturhistoriske eller geologiske landskabselementer i redegørelsen for planforslaget så vidt muligt skal ske belysning af den visuelle påvirkning, herunder indsyn og udsyn for det pågældende landskabselement.

Der henvises endvidere til, at placeringen af vindmøller skal tage hensyn til trafikken og trafiksikkerheden på de overordnede og vigtige veje, således at vindmøller ikke placeres nærmere vejen end 1 gange møllens totalhøjde, og således at vindmøller ikke placeres i vejens sigtelinje, hvis det vurderes at kunne fjerne trafikanternes opmærksomhed fra vejen og dens forløb. Hvis der foreligger konkrete sikkerhedsmæssige problemer, kan afstandskravet blive større, men det vil aldrig overstige 1,7 gange totalhøjden. Dette afstandskrav er dog ikke relevant for vindmøllerne ved Gårestrup.

Redegørelse

Lov om fremme af vedvarende energi (VE-Loven)

Værditabsordning

VE-loven fastsætter, at der, inden 4 uger før udløbet af høringsfasen for det offentliggjorte forslag til kommuneplantillæg med tilhørende VVM-redegørelse, skal afholdes et offentligt møde, hvor bygherren skal redegøre for mølleopstillingens konsekvenser for de omkringliggende faste ejendomme.

Ejere, som vurderer, at opstillingen påfører deres ejendom et værditab, skal anmelde kravet til Energinet.dk inden 4 uger efter mødets afholdelse. Ejere af ejendomme, som er beliggende i en afstand af mere end 6 gange højden af de planlagte møller, skal indbetale et gebyr på 4.000 kr. for behandling af kravet.

En taksationsmyndighed træffer afgørelse om værditabets størrelse på baggrund af en individuel vurdering, med mindre opstilleren af møllerne og ejere af de pågældende ejendomme selv indgår aftale om værditabets størrelse. Mølleopstiller skal udbetale de eventuelle værditabserstatninger inden den første mølle opstilles.

Kravet på betaling bortfalder, hvis værditabet udgør mindre end 1 % af ejendommens værdi, og beløbet kan nedsættes eller bortfalde, hvis ejeren har medvirket til tabet.

Værditabsordningen administreres uafhængigt af Hjørring Kommunes planlægning for mølleprojektet, og ordningens varetages af Energinet.dk på vegne af Klima-, Energi- og Bygningsministeriet.

Lokalt medejerskab

VE-loven fastsætter, at der inden opstillingen af møllerne påbegyndes, skal udbydes mindst 20 % af ejerandelene til personer med fast bopæl i kommunen. Personer, der bor inden for en afstand af højst 4,5 km fra vindmøllerne har fortrinsret til 50 andele. Andelene udbydes som udgangspunkt til en pris beregnet ud fra en produktion på 1.000 kWh pr. andel, hvilket betyder, at andelene normalt ligger på 3-4.000 kr. pr. andel.

Grøn ordning

VE-loven fastsætter bestemmelser om en grøn ordning, som giver kommunalbestyrelsen mulighed for at søge om tilskud til anlægsarbejder til styrkelse af landskabelige eller rekreative værdier i kommunen samt til kulturelle og informative aktiviteter i lokale foreninger m.v. med henblik på at fremme accepten af udnyttelsen af vedvarende energikilder i kommunen.

Der kan ydes tilskud med et beløb, som svarer til 0,4 øre pr. kWh for 22.000 fuldlasttimer, dvs. 88.000 kr. pr. installeret MW.

Redegørelse

De tre vindmøller, som lokalplanen giver mulighed for at opstille, vil kunne opnå en samlet ramme på 844.800-871.200 kr. afhængigt af, hvilken mølletype blandt de ansøgte, der vælges at opstille.

10. Servitutter

Ejere og bygherrer må selv sikre sig overblik over tinglyste servitutter, der har betydning for bygge- og anlægsarbejder. Man skal være opmærksom på, at ikke alle rør, kabler eller ledninger er tinglyst. Derfor bør relevante forsyningsselskaber høres, inden jordarbejder påbegyndes. Det kan fx dreje sig om elkabler, telefon-, tele- og TV-kabler, vand-, fjernvarme-, gas- og spildevandsledninger. Kommunen kan være behjælpelig med at oplyse, hvilke forsyningsselskaber, der dækker det pågældende område.

Vedtagelse

Byrådets behandling

Således vedtaget som forslag af Hjørring byråd
den xxx

p.b.v.

Arne Boelt
Borgmester

/

Tommy Christiansen
Kommunaldirektør

Announce
